

# 『脳卒中にならないために ：なった時のために』

## ～健康寿命を延ばそう～

予約不要  
入場無料

日時

令和5年6月3日(土)  
14:00～15:30  
(開場13:30)

座長

せのお まこと  
**妹尾 誠 先生**  
函館脳神経外科病院 院長



会場

函館市中央図書館 視聴覚ホール  
(函館市五稜郭町26番1号) **定員：100名**

### みんなで気付こう脳卒中の“急げ”サイン



もりわき ひろし  
**講師：森脇 寛 先生**

函館脳神経外科病院  
脳神経外科 診療部長

### くも膜下出血の治療と予防



よこやま りんたろう  
**講師：横山 林太郎 先生**

函館新都市病院  
脳神経外科 医長

はこだて健幸アプリ

**Hako bit**

はこだて健幸アプリポイント付与事業

当日来場者に**150ポイントプレゼント!**

アプリのダウンロードは右のバーコードからご覧ください



主催：函館市・函館市医師会・函館歯科医師会  
後援：はこだて市民健幸大学  
お問い合わせ：函館市保健福祉部健康増進課 TEL 32-1515



はこだて市民健幸大学



第37回 市民健康教室特集

『脳卒中にならないために：なった時のために』

～健康寿命を延ばそう～

みんなで気付こう  
脳卒中の「急げ」サイン

# 本日の目標

- 自分や家族、身の回りの人のために  
**脳卒中の「急げ」サイン**  
見逃さないようになる

- 本人が「大丈夫」と言っているから大丈夫だろう
- いつもと違って眠そう、もう寝かしておいてあげよう
- もう夜だから、明日から様子を見よう

# 本日の内容

1. 脳卒中とはどんな病気  
脳の簡単な構造  
脳卒中神経蘇生分類
2. 脳卒中の「急げ」サイン  
第一段階  
第二段階（上級者）
3. 実習  
患者になってみる  
患者を助けてみる

# 脳卒中とはどんな病気

## 急に「あたる」病気

アタック

1. 心臓発作      ≡ 心筋梗塞 (ハートアタック)  
胸痛、胸苦      ○
2. 脳卒中        ≡ 脳血管障害 (ブレインアタック)  
頭痛              △  
左右差            ○      通常は痛くない

血管が急に詰まったり破裂したりして起きる病気

# 脳卒中とはどんな病気

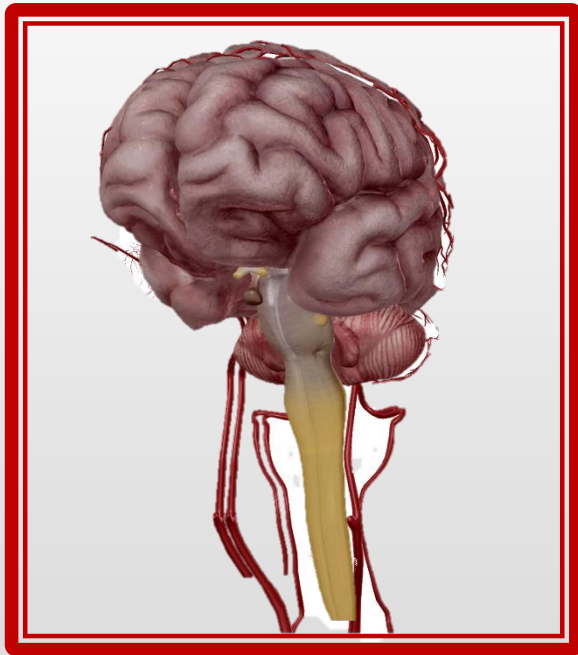
## 皆さんのイメージ

アタック

- 半身麻痺になる
- 寝たきりになる
- 様々な後遺症
- 要介護者になる原因
  
- 突然発症する
- 誰でもなる可能性がある

# 脳卒中とはどんな病気

## 脳の簡単な構造



## 脳の血管

表面を覆う太い血管  
実質に入り込む細い血管


## 脳の実質

右脳: 左の手足  
左脳: 右の手足・言葉

# 脳卒中とはどんな病気

## 脳卒中神経蘇生分類

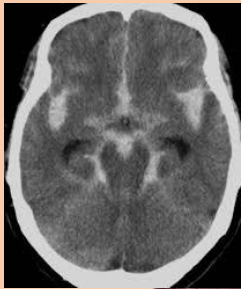

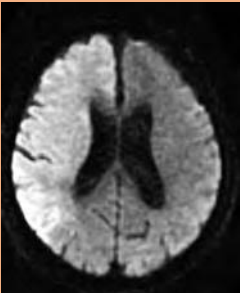
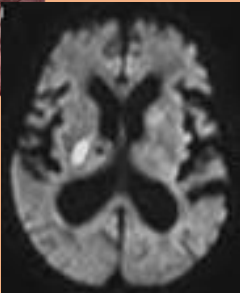
	太い血管 (表面)	細い血管 (脳内)
破ける	脳の表面に血が広がっていき、一時的に止血するが、またすぐに出血する。	脳実質を破壊して、脳内に血の塊ができる。ある程度出血すると自然に止まる。
つまる	詰まった先の脳が酸欠で壊れていく。時間経過でどんどん壊れていく。	脳の深部の一部が酸欠で壊れていく。





# 脳卒中とはどんな病気

## 脳卒中神経蘇生分類

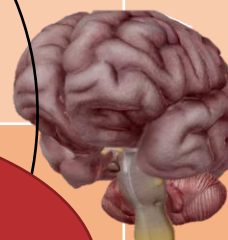
	太い血管 (表面)	細い血管 (脳内)
破ける	くも膜下出血 	脳出血 
つまる	 脳梗塞(大)	 脳梗塞(小)

# 脳卒中とはどんな病気

## 脳卒中神経蘇生分類

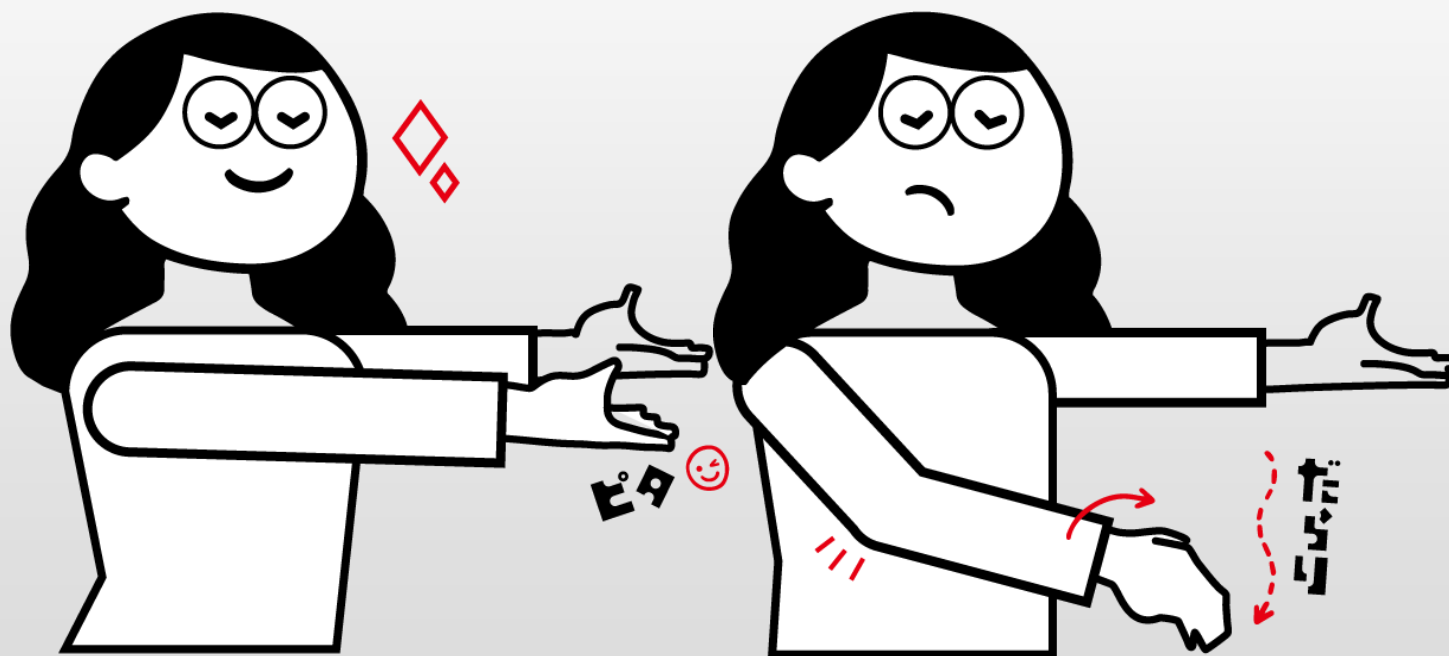
## 治療

	太い血管 (表面)	細い血管 (脳内)
破ける	太い血管 完全な止 再開通術 再開通術 との勝	細い血管なので 特に血管を治す 手術はない
つまる	「急げ」	



# 脳卒中の「急げ」サイン

第一段階 左右差をみる（麻痺の有無）



前ならえ！

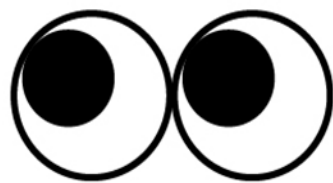
■ 正常 ■

左右差があれば異常

# 脳卒中の「急げ」サイン

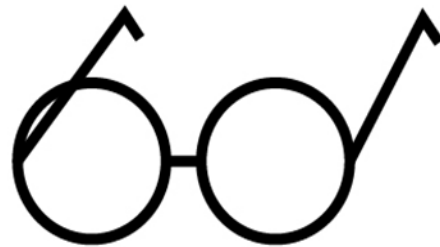
## 第二段階 ELVOスクリーン(上級者)

Emergent Large Vessel Occlusion [stroke.2018;49:2096-2101](#)



**1** 観察

目はどちらかを向いていますか？



**2** 質問

「これはなんですか？」



**3** 質問

「この指は何本ですか？」

3項目確認して、一つでもおかしければ **異常**

# 脳卒中の「急げ」サイン

- 第一段階 左右差をみる（麻痺の有無）
- 第二段階 ELVOスクリーン（上級者）

異常だと思ったら、「急げ」

「119」

# 実習

- 患者になってみる (演じてみる)

【1例目】

右手の脱力 (麻痺)  
言葉が出にくい

【2例目】

左手の脱力 (麻痺)  
右ばかり向いている (左側に注意がいかない)

# 実習

- 患者を助けてみる（他人をよく観察する）

【1例目】

いつも早起きのおばあちゃん、今日は起きてこない。  
声をかけると「はい、はい」と返事が聞こえる。

声が聞こえるから大丈夫かな、もう少し寝ててね



直接顔を見て、声をかけてみましょう

第一段階 「両手前にだして！ 前ならえ」

第二段階 ELVOスクリーン

右手の脱力（麻痺）  
言葉が出にくい

異常だと思ったら  
「急げ」サイン  
電話「119」

# 実習

- 患者を助けてみる（他人をよく観察する）

【2例目】

食事中、左手のお皿をおとした。「大丈夫」と言って食べ続けた。  
右のご飯を食べて、左のおかずを残した。

いつも残すことなんかないのに、なんか様子がおかしい  
眠そう、疲れてるのかな、早く寝てもらおう **×**

第一段階 「両手前にだして！ 前ならえ」

第二段階 ELVOスクリーン

左手の脱力（麻痺）  
右ばかり向いている  
（左側に注意がいかない）

**異常**だと思ったら  
**「急げ」**サイン  
電話**「119」**



# 道南の脳卒中診療体制

## 一次脳卒中センター（PSC）

函館脳神経外科病院（PSCコア）

函館新都市病院（PSCコア）

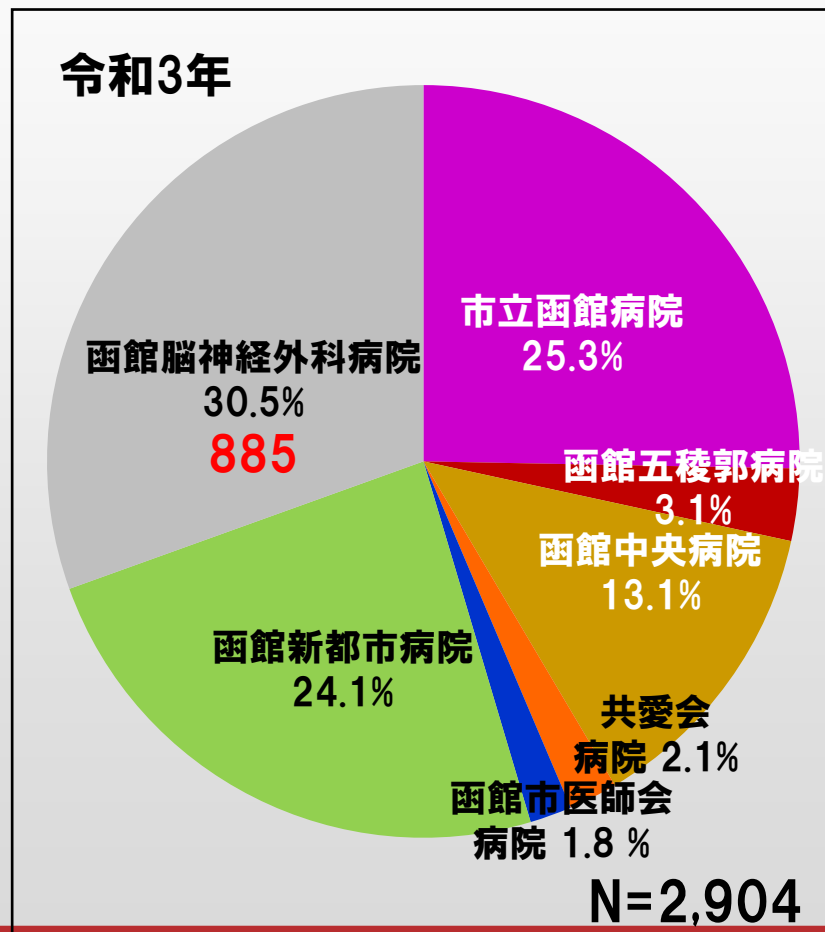
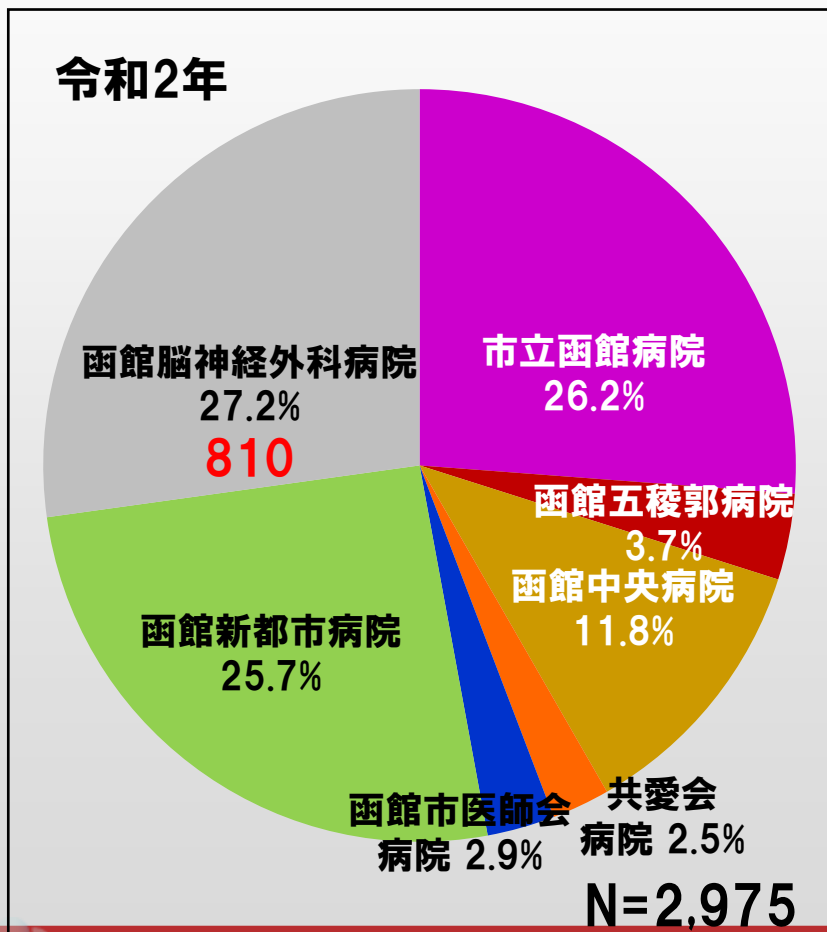
市立函館病院

函館中央病院

函館五稜郭病院

# 道南の脳卒中診療体制

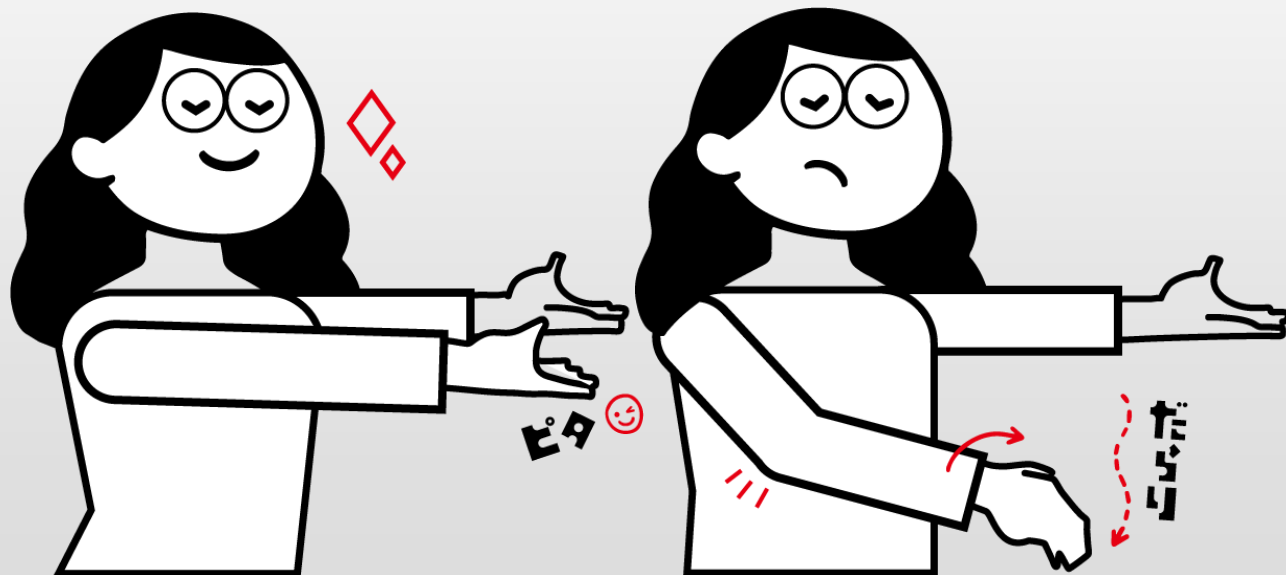
## 神経系疾患カバー率



# まとめ

## 脳卒中の「急げ」サイン

第一段階 左右差をみる（麻痺の有無）



■ 正常 ■

左右差があれば**異常**

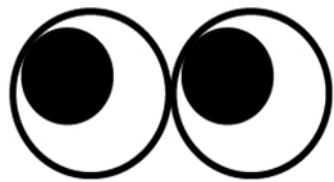
119

前ならえ!

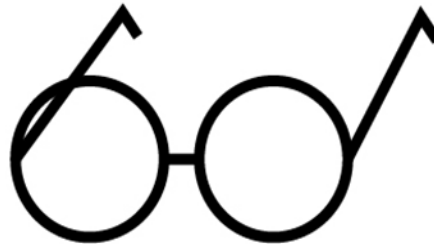
# まとめ

## 脳卒中の「急げ」サイン

第二段階 ELVOスクリーン（上級者）[stroke.2018;49:2096-2101](#)



**1** 観察



**2** 質問



**3** 質問

目はどちらかを向いていますか？ 「これはなんですか？」 「この指は何本ですか？」

3項目確認して、一つでもおかしければ **異常** **119**

# ご静聴ありがとうございました



走りも、気分も、上向きに。

## 2023函館マラソン 6.25 SUN

ハーフ AM9:00  
フル AM9:30

千代台公園陸上競技場(発着)  
日本陸上競技連盟(JAAF)公認コース 世界陸連(WA)認証コース  
RUN as ONE - Tokyo Marathon 2024 (一般) 提携大会



Medical Runner  
Running Doctor

市民ランナーの皆様と  
いっしょに走ります